

郑州城市管理中等专业学校

教育质量年度报告（2025）

二〇二五年十二月

前 言

为深入贯彻习近平总书记关于职业教育的重要指示和全国职业教育大会精神，全面落实《职业教育法》《国家职业教育改革实施方案》《关于推动现代职业教育高质量发展的意见》等文件要求，根据《郑州市教育局办公室关于做好中等职业教育质量年度报告（2025 年度）编制、发布和报送工作的通知》部署，学校延续校长为主要责任人的工作小组机制，联合党支部、教务处、学生处、财务处、招生实习就业办及校办等部门协同推进。严格遵循中等职业教育指标体系及内涵要求，系统总结 2025 年学校教育教学改革与发展的思路、成果、经验及特色，科学研判教学质量现状，充分发挥年度报告对职业教育高质量发展的引领与推动作用。

目 录

一、学校总体情况概述.....	1
1.1 学校基本概况介绍.....	1
二、人才培养体系建设与成效.....	1
2.1 党建引领事业发展机制.....	1
2.2 学校管理.....	5
2.3 学生在校体验与满意度调研分析.....	6
2.3.1 七大中心提质，赋能学生成长.....	8
2.3.2 育人环境升级，幸福指数显著增强.....	9
2.4 第二课堂活动体系深化拓展.....	10
2.5 技能竞赛成果持续突破.....	13
2.6 岗课赛证融合增效显著.....	14
2.7 思想政治教育与综合素质教育强化推进.....	15
2.8 职业发展支持体系完善升级.....	18
2.9 创新创业与就业质量全面提升.....	18
三、社会服务与贡献质量.....	19
3.1 校地协同机制深化与服务维度拓展.....	19
3.2 “三下乡”社会实践与服务活动提质升级.....	21
四、文化传承与创新成效.....	22
4.1 红色文化育人体系深耕实践.....	22
4.2 传统文化传承与创新融合发展.....	23
4.3 文艺服务基层能力与质量提升.....	24

五、国际合作与交流质量.....	25
六、产教融合与协同育人.....	25
6.1 教育教学改革落地实施.....	25
6.2 校企合作项目深化拓展.....	26
6.3 典型项目建设成效凸显.....	27
6.4 志愿服务队伍品牌化塑造.....	28
七、发展保障体系建设.....	29
7.1 政策引导与制度体系优化.....	29
7.2 质量保障体系全面升级.....	29
7.3 经费投入机制精准高效.....	30
7.4 多元监控机制持续强化.....	31
7.5 “双师型”教师队伍建设提质增效.....	31
7.6 专业结构动态调整与建设发展.....	32
7.7 课程改革与教学资源建设深化.....	33
7.8 中职医学专业发展新路径实践.....	35
7.8.1 当前发展现状分析.....	35
7.8.2 面临的重要机遇与挑战.....	35
7.8.3 发展对策.....	35
八、面临挑战与未来发展展望.....	36

图目录

- 图 1 师德师风专题培训
- 图 2 党员干部及积极分子赴红旗渠学习
- 图 3 党建专题学习会议
- 图 4 党史宣讲活动
- 图 5 校领导为学生上思政专题讲座
- 图 6 法制安全教育大会
- 图 7 自然灾害演练
- 图 8 职业教育活动周
- 图 9 各类社团活动
- 图 10 护士节
- 图 11 市教育科学规划与评估中心领导莅临技能考核现场
- 图 12 学生参加各级各类竞赛
- 图 13 学生职业资格证书
- 图 14 校领导指导竞赛项目实践课程
- 图 15 班主任素质提升培训
- 图 16 心理健康学习培训
- 图 17 学生公益服务
- 图 18 义诊现场
- 图 19 技能展示与培训
- 图 20 应急救护培训
- 图 21 手绘图展示

图 22 参观研学河南庚贤堂中医药文化博物馆

图 23 教师进修学习

图 24 学生实习

图 25 荥阳教育局领导一行莅临指导教学工作

图 26 教师集体备课与业务能力考核

图 27 学校图书馆

案例目录

【案例 1】“红色基因代代传·青春建功新时代”党史学习教育活动

【案例 2】“五育并举·德技双修”德育创新工程

【案例 3】“医心向党·健康护航”乡村振兴志愿服务

【案例 4】“应急救护·守护生命”公益培训行动

【案例 5】“情暖夕阳·孝老爱亲”敬老服务活动

【案例 6】成功举办第二届“药香承千年·妙手画乾坤”中药手绘作品展览会

【案例 7】开展“溯源本草·问道中原”中医药文化研学活动

一、学校总体情况概述

1.1 学校基本概况介绍

郑州城市管理中等专业学校前身为创办于1987年的郑州白求恩卫生中等专业学校，是经郑州市教育局与市卫生健康委员会共同批准设立，并在河南省教育厅正式备案的一所全日制医学类普通中等专业学校，学校招生代码为293。自2012年经主管部门批准更名并增设计算机类专业以来，学校持续拓展学科布局。为进一步优化整体教学环境与提升教育教学质量，学校于2024年报请郑州市教育局批准，整体迁址至荥阳市贾峪镇新田大道1号的全新校区开展办学。

进入2025年，学校在新校区原有基础上进一步优化提升硬件设施与校园环境，新增绿化面积达1500平方米，营造出更加优美宜人、文化氛围浓郁的育人环境。自建校38年以来，学校始终传承和弘扬白求恩崇高精神，牢记南丁格尔誓言，坚持以“分享、出彩、感恩、创新”为校训，紧密围绕医疗健康行业需求，以服务社会为导向，致力于培养德智体美劳全面发展的复合型医疗卫生专业技术人才。近年来，学校全年在校生规模保持稳定增长，教学设施条件持续改善，社会声誉与影响力不断提高，已成为区域内中等职业教育医学类专业人才培养的重要基地和骨干力量。

二、人才培养体系建设与成效

2.1 党建引领事业发展机制

2025 年度，学校党支部党员人数已发展至 6 人，党组织建设与教育教学等中心工作实现深度融合，党建工作取得显著成效：

在政治建设方面，学校持续系统开展习近平新时代中国特色社会主义思想的学习贯彻工作，积极弘扬伟大建党精神，将党的领导全面融入学校发展规划与日常管理之中，确保社会主义办学方向坚定不移。

在清廉建设方面，学校深入推进清廉学校建设向纵深发展，不断完善廉政风险防控机制，组织开展多轮师德师风专题教育培训活动。为全面加强教师队伍廉政建设，共建立 8 次教师廉政档案更新机制。学校始终坚持将清白执教、廉洁从教、正直为师、无私奉献作为教师队伍建设的核心标准，系统推进清正教风的培育与巩固。以“教师职业行为规范年”建设为契机，建立健全师德师风监督评价机制，具体包括实施师德考核负面清单制度、完善教师个人信用记录与失信惩戒办法，并将清廉教育全面纳入学校整体教育规划，融入师德养成与教育培训全过程。



图 1 师德师风专题培训

在专题教育方面，组织开展“学习贯彻党的二十大精神”主题系列教育活动，分批次组织党员干部赴红色教育基地开展实地研学2次，通过沉浸式学习体验，引导党员干部不断增强“四个意识”、坚定“四个自信”、做到“两个维护”，切实提高政治判断力、政治领悟力和政治执行力。



图2 党员干部及积极分子赴红旗渠学习

在规范组织生活方面，严格执行“三会一课”制度、组织生活会制度和谈心谈话制度，推动党内政治生活常态化、制度化。党员干部“学习强国”平台日均学习时长超过1小时，形成常态化学习机制。通过评优树模活动，共评选出岗位先锋3名、教育先锋2名、服务先锋2名，充分发挥先进典型的示范引领作用。

在完善党建体系方面，坚持集体领导与个人分工负责相结合的原则，所有重大事项均经集体研究决策，领导班子成员之间分工协作、密切配合，整体工作氛围和谐有序、共同奋进。



图3 党建专题学习会议

【案例1】

“红色基因代代传·青春建功新时代”党史学习教育活动

2025年，学校在以往“百名学子学党史宣讲”活动基础上全面升级教育形式，拓展出包括党史知识竞赛、红色情景剧展演、党史故事创作在内的多元活动体系，覆盖全校一千余名学生。经严格遴选，最终选拔40名优秀学生组成“党史宣讲团”，深入各个班级及周边社区开展宣讲30余场。红色情景剧《觉醒年代》《医者仁心》在校内巡回演出4场，以艺术形式使学生在沉浸体验中深刻感悟红色精神。诸如“半条棉被”、“真理的味道非常甜”、“怀有民族大爱的赵一曼”、“腰缠万贯的乞丐刘启耀”等经典故事，通过慷慨激昂的讲述和感人至深的情节，使广大学生在思想上深受洗礼，从党史中汲取丰厚精神养分、传承革命遗志。系列活动有效引导青年学生在知信行中悟初心、践使命，在学思践悟中成长成才，形成“青年引领青年、青年带动青年”的生动局面，在校园中掀起知史爱党爱国热潮，切实点亮青年理

想信念之灯，营造出浓厚的党史学习氛围。



图 4 党史宣讲活动

2.2 学校管理

学校坚定贯彻社会主义办学方向，全面贯彻党的教育方针，始终以立德树人为根本任务，以服务发展为宗旨，以促进就业为导向，坚定不移走内涵式发展道路：

在制度体系建设方面，修订完成《管理制度汇编》，新增《校企合作管理办法》等 12 项关键制度，持续优化内部控制流程，全面提升管理规范化与科学化水平。

在深化综合改革方面，聚焦 8 大重点领域、32 项具体改革任务，着力破解发展瓶颈，扎实推进平安校园、文化校园、智慧校园、快乐校园建设，成功建成校园智慧管理平台，实现教学管理、学生管理及后勤服务的全面数字化。

在推进信息公开方面，依托校园官网、微信公众号等多种渠道，及时公开学校重大决策、财务运行、招生录取等相关信息，切实保障师生和社会公众的知情权、参与权和监督权。

在推进党务与校务信息公开方面，学校高度重视信息透

明度建设，本年度通过校园官网、公告栏及新媒体平台等多渠道累计发布党务及校务相关信息 60 余条，内容涵盖重大决策、财务收支、招生录取、评优评先、人才培养方案等方面，切实保障了师生、家长及社会公众的知情权、参与权和监督权，有效提升了学校治理的透明度和公信力，营造了开放、规范的办学环境。

2.3 学生在校体验与满意度调研分析

在校体验及满意度调查方面，学校始终坚持“以生为本，立德树人”的根本教育理念，明确提出“专业能力与综合素养并重，注重学生行为习惯养成”的教育工作方向，积极构建“全员育人、全程育人、全方位育人”的良好教育生态。通过系统开展感恩教育、爱心教育、中华优秀传统文化教育等主题教育，推动社会主义核心价值观全面融入教材、课堂和学生思想，有效引导学生树立正确的世界观、人生观和价值观：

在强化德育实效方面，组织开展各类主题德育活动 20 余场，扎实推进社会主义核心价值观“三进”工作，全年举办德育系列讲堂 12 期，累计覆盖学生超过 600 人次，德育工作针对性、实效性显著增强；



图5 校领导为学生上思政专题讲座

在筑牢校园安全防线方面，常态化组织开展消防安全、防溺水、防范诈骗等各类安全教育 15 次，实施应急疏散演练 6 次，全面完善“奖、勤、补、助、贷”多位一体的学生资助体系，累计安排 700 余名学生参与勤工助学，实现家庭经济困难学生资助全覆盖，全年无一名学生因贫辍学；

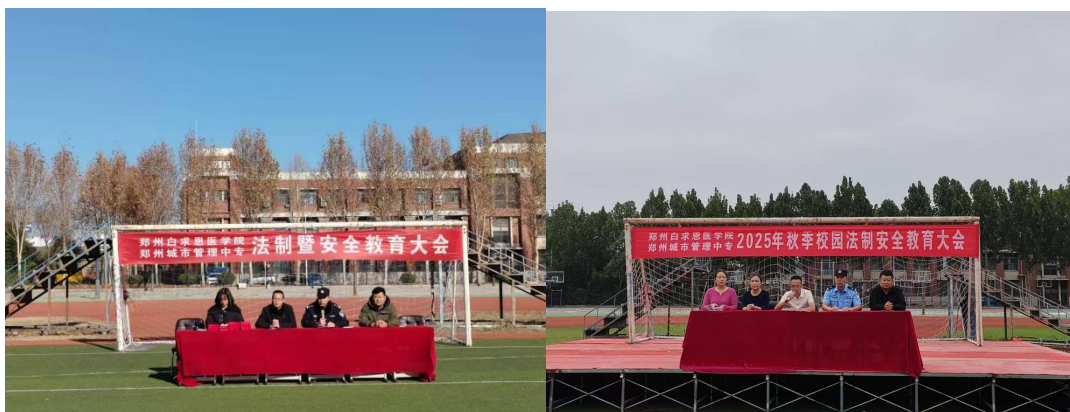


图6 法制安全教育大会



图7 自然灾害演练

在深化帮扶机制方面，持续推行中层以上干部联系班级

制度及“一帮一”结对帮扶机制，全年累计帮扶各类困难学生 200 余名，并组织开展全校范围的学生满意度问卷调查，综合满意度达到 96%，较上年提升 3 个百分点，反映出校园治理与服务水平的持续进步。

2.3.1 七大中心协同提质，全面赋能学生成长与发展

在“七大中心提质，赋能学生全面发展”方面：

学生发展指导中心进一步优化五个“工作室”的运行机制，新增“创新创业指导”服务模块，聘请 8 名具有丰富经验的校内外导师，开展专题指导 10 余场，服务学生 660 余人次。

服务模块	主要内容
思想政治教育	理想信念；政治表现；道德品质；法纪观念；劳动观念；生活态度。
学业发展	学业规划；学习态度；专业素养；实操技能；学习能力；诚信考试。
行为养成教育	安全意识；规矩意识；行为规范；大局意识；参与意识；自强自立。
职业发展与创就业	生涯规划；创新意识；创业能力；求职能力；竞争意识；合作意识。
文体活动与综合素质	人文素养；身体素质；审美情趣；人格魅力；组织协调；气质修养。
心理健康教育	珍爱生命；人格完善；心理行为；人际交往；心理调适；社会适应。
志愿服务与实践	志愿精神；实践能力；拓展能力；决策执行；社会责任；爱心意识。

学生心理健康服务中心持续完善“111224”心理工作网格体系，新开设《情绪管理与压力疏导》《人际交往艺术》两门心理健康选修课程，精心打造“5·25 心理健康节”“新生适应营”品牌活动，四级心理危机干预体系运行有效，全年为 180 余人次提供专业心理咨询服务；

学生资助管理中心积极组织“阳光励志榜样评选”“教

职工结对帮扶”等活动，新增社会实践岗位 60 个，推动资助工作从保障型向发展型转变；

学生公寓管理中心深化标准化建设，推动思政教育、党团组织、社团活动、心理健康教育进入公寓，实现文明宿舍评选 100%覆盖，文化育人功能显著增强；

学生融媒体中心完成校园官微、抖音等平台升级，原创视频播放量突破 80 万次，新增“学子风采”“职教政策解读”专栏，网络思想政治引领能力持续提升。

2.3.2 育人环境持续升级，校园幸福指数显著增强

在环境育人升级方面，学校着力将学生公寓打造成为开展思想政治教育、行为习惯养成教育和精神文明建设的重要阵地，积极推进思想政治教育进公寓、党团组织进公寓、社团活动进公寓，不断优化生活服务设施与环境，营造安全、文明、和谐、温馨的生活氛围，切实增强了学生的归属感、获得感与校园幸福指数。心理健康教育深度融入学生公寓管理，通过设立学生公寓工作站，常态化开展文明宿舍评选、宿舍文化节等系列活动，全面提升学生的思想修养、生活能力、文明礼仪、审美情趣和职业素质，积极营造优雅育人软环境。持续增强宿舍的“养成教育”功能，推动形成内容多样、积极健康、格调高雅的宿舍文化氛围，不断强化学生的集体荣誉感和家园认同意识，扎实推进实践育人进程，促使外在的道德准则与社会规范真正内化为师生的自觉信念与

行为习惯，从而培育出品德高尚、品质优秀、品位高雅的新时代“三品”技能型人才。

在学生公寓环境卫生管理方面，严格执行“一日三查”的卫生检查制度，将责任明确到人、落实到岗，切实为学生营造整洁、温馨、宜居的生活环境。进一步明确各公寓管理人员的岗位职责，完善工作流程，为公寓安全稳定提供坚实保障。持续加强公寓管理制度体系建设，建立并实施定期检查与日常防范相结合的安全管理机制，不断优化学生日常管理、安全巡查登记、防火与用电安全管理、重大事项应急报告等规章制度。

常规管理方面，有序开展学生宿舍的调配与分配、卫生内务检查评比、文明宿舍评选、宿舍用电控制管理等基础工作。同时，着力提升公寓服务人员的服务意识和业务水平，确保日常报修实现“当天响应、当天处理”，并主动接受学生监督。2025年，学生公寓住宿服务满意度达到97%。

2.4 第二课堂活动体系深化拓展

学校现有涵盖理论学习、学术科技、文化艺术等8大类共16个学生社团，社团成员覆盖全校85%以上的学生：

传统文化浸润育人：开设经典诵读、中华礼仪、传统手工艺等10余门文化课程，成功举办“中医药文化节”“传统武术展演”等8场品牌活动，累计吸引800余人次学生积极参与。

主题教育活动丰富多样：顺利开展职业教育活动周、全民终身学习活动周、“文明风采”大赛、校园歌手大赛、迎新杯篮球赛等 18 项大型活动，参与学生达 880 余人次。



图 8 职业教育活动周





图9 各类社团活动

特色活动彰显专业魅力：围绕“5·12”国际护士节、中国医师节等重要节点，组织授帽仪式、护理技能展示、医患沟通情景剧比赛等系列特色活动，获得多家媒体关注报道，充分展现白衣天使的职业风采。



图10 护士节



图11 郑州市教学科学规划与评估中心领导莅临技能考核现场

2.5 技能竞赛成果持续突破

学校始终坚持“以赛促练、以赛促学”理念，不断优化技能大赛选拔与集训机制：

竞赛成果实现新突破：2025 年组织学生参加各级职业技能大赛，荣获省级奖项 3 项、市级奖项 21 项，获奖数量与质量较 2024 年均均有大幅提升。

集训体系日益完善：建成护理、中医康复技术、口腔修复工艺等多个专业方向技能大赛集训队，聘请 12 名企业技术骨干与行业专家担任指导老师，开展系统化、常态化集训，学生专业实践能力得到显著提高。



图 12 学生参加各级各类竞赛

2.6 岗课赛证融合增效显著

2025 年，学校持续深化“岗课赛证”四位一体人才培养模式改革：

推动课程内容与岗位需求精准对接：与多家医院、乡镇卫生院共同修订专业人才培养方案，细化能力要求和考核标准，实现人才教学过程紧密对接行业需求、岗位标准与临床实际，确保人才培养符合社会发展和就业市场的需要。通过深入调研和分析，学校不断调整和优化教学方案，使课程内容、实践环节和考核方式与行业最新动态保持同步，全面提升学生的专业素养和就业竞争力。

课证深度融合方面，学校全面升级了《各专业核心课程习题库》，系统性地将职业资格证书考试内容融入日常课程教学。同时，学校积极开展“双证”专项培训，组织模拟考试和针对性辅导，学生职业资格证书获取率显著提高，达到 93%，较 2024 年提升了 6 个百分点，体现了教学改革的有效性和成果。



图 13 学生职业资格证书

课赛有机融通方面，学校将各级职业技能竞赛项目全面纳入课程实践环节，开发了 8 门以竞赛为导向的实训课程。通过“以赛促学、以赛促教”的方式，学校进一步推动了“工学结合”办学模式的创新。学生在参与各类竞赛的过程中，实践操作的规范性和熟练度得到显著提升，为其未来职业发展奠定了坚实基础。



图 14 校领导指导竞赛项目实践课程

2.7 思想政治教育与综合素质教育强化推进

学校着力构建“三全育人”工作格局，将立德树人根本任务全面融入教育教学各个环节。通过深入挖掘各学科课程中的思政素材，累计整理出 300 余条具有教育意义的案例和内容。同时，学校统筹校、企、社、家多方教育资源，实施课程育人、文化育人、环境育人、活动育人、管理育人和实践育人等“六育并举”策略，形成全员、全过程、全方位的育人体系。

在强化德育队伍建设方面，学校实施了教师素质提升计划，组织开展了 60 余人次的班主任培训，致力于打造一支

高素质、专业化的德育工作队伍。此外，学校健全了班主任职级聘任制度，通过科学的评价和激励机制，充分激发德育工作的活力与创新性。



图 15 班主任素质提升培训

学校高度重视心理健康教育，将其作为公共必修课实现全覆盖。通过创新教学手段，如采用线上线下相结合的方式、案例教学、心理情景剧等多样化形式，有效提升了心理健康教育的教学效果。学生的心理健康素养持续增强，为其全面成长提供了有力保障。



图 16 心理健康学习培训

【案例 2】

“五育并举·德技双修”德育创新工程

2025 年，学校正式推出“五育并举·德技双修”德育创新工程，旨在通过系统性、创新性的举措全面提升学生的综合素质。

在德育手段创新方面，学校升级了原有的“看、听、唱、演、悟”五字德育模式，新增了“德育实践打卡”等互动环节，显著增强了德育活动的吸引力和参与度，使学生在潜移默化中提升道德认知和行为素养。

德育管理创新方面，学校进一步深化半军事化德育管理模式，将寝室内务整理、作风纪律等日常表现与学生的综合素质评价紧密挂钩。同时，推行“德育积分制”，将积分结果作为评优评先的重要依据，有效激励学生自觉遵守纪律、积极参与德育活动。

德育实践创新方面，学校积极组织学生参与社区服务、公益劳动等各类德育实践活动，累计服务时长超过 12000 小时。通过这些实践活动，学生的道德素养和社会责任感得到显著提升，为其未来融入社会奠定了良好基础。



图 17 学生公益服务

2.8 职业发展支持体系完善升级

学校持续优化“全周期、多层次”的学生职业发展体系，针对不同年级学生的特点和需求，开展分阶段、精准化的培育工作。

第一学年，学校重点开展职业启蒙教育、职业道德教育以及职业生涯规划教育，教学内容涵盖医学史、传统文化、职业兴趣培养等多个方面，并同步开展创新创业基础教育，帮助学生初步建立职业认知和发展方向。

第二学年，学校针对有创业意向的学生搭建专门的培养平台，提供政策咨询、法律支持等资源；对于无创业意向的学生，则帮助其明确职业目标，强化岗位所需知识与技能的培养，确保每位学生都能找到适合自己的发展路径。

第三学年，学校集中开展求职技能、面试技巧、求职安全等实用培训，同时加强护士执业资格考试的辅导工作，通过率达到 88%。此外，学校还为有意向继续深造的学生提供对口升学专项培训，2025 年升学率较 2024 年提升了 7 个百分点，助力学生实现更高层次的发展。

在资源整合升级方面，学校积极邀请行业专家和优秀校友开展职业讲座，全年共计举办 12 场，为学生提供前沿的行业信息和精准的职业指导，进一步拓宽了学生的视野和发展空间。

2.9 创新创业与就业质量全面提升

学校通过一系列举措大力推动创新创业教育与就业质量提升。开设创新创业课程和实训项目，鼓励学生参与创新实践活动和创业计划竞赛，培养其创新思维和创业能力。同时，学校加强与企业的合作，拓展就业渠道，为学生提供更多实习和就业机会。通过全方位的支持与服务，学生的就业竞争力和适应能力显著增强，就业质量持续提高。拓宽就业渠道：学校积极深化校企合作机制，与企业共建实习实训基地，开发定制化人才培养项目，为毕业生创造更多元的就业路径；同时，精心组织优秀毕业生就业创业先进典型事迹展览，通过线上线下多渠道宣传，积极引导和鼓励毕业生面向基层、西部地区和艰苦边远地区就业，投身国家战略需求和民生服务一线。

提升就业质量：学校持续优化人才培养结构，加强教育与产业、专业与职业的紧密对接，推动课程体系与岗位要求深度融合；建立健全毕业生就业跟踪调研机制，系统收集和分析用人单位反馈意见，据此动态调整教学内容与专业设置，确保人才培养与社会需求同步。2025年，学校毕业生就业率达到97%，用人单位总体满意度提升至92%，就业质量显著提高。

三、服务贡献质量

3.1 校地协同机制深化与服务维度拓展

学校充分发挥医学专业特色与资源优势，开展形式多样、

内容丰富的多元化社会服务：

健康知识普及：组织师生志愿者深入周边社区、街道和村庄，开展口腔卫生、康复理疗、慢性病防控及艾滋病预防等主题健康宣讲 8 场以上，累计覆盖群众超 400 人次，有效提升居民健康素养。

义诊志愿服务：全年开展免费义诊与健康体检活动 30 场，服务群众 600 余人次，提供包括血压血糖检测、中医推拿、健康咨询等多项实用医疗服务，获得社区居民的广泛好评与认可。

校园开放共享：积极走进属地中小学，开展急救知识技能和常见医疗常识讲座 4 场，培训师生 300 余人；踊跃参与地方文明城市创建，组织教职工开展社区街道环境卫生清理整治志愿活动 12 次，为城市建设贡献积极力量。



图 18 义诊现场

3.2 “三下乡”社会实践与服务活动提质升级

2025 年，学校进一步整合资源、创新模式，全面升级“三下乡”志愿服务活动内涵，开展多维度、高实效的志愿服务行动：

【案例 3】

“医心向党·健康护航”乡村振兴志愿服务

组织师生团队深入周边乡村，为村民提供免费健康体检与慢性病管理指导服务；针对农村老龄化现状，专门开展养老照护知识与技能培训，帮助农村留守人员掌握基础护理操作方法，提升乡村健康服务能力。



图 19 技能展示与培训

【案例 4】

“应急救护·守护生命”公益培训行动

成立专业应急救护志愿服务队，走进社区、企业和学校开展应急救护知识普及与实操训练，通过理论讲授、有奖竞答、模拟演练等多种形式，使群众直观掌握心肺复苏、创伤止血包扎等关键急救技能，累计培训超过 1000 人次。



图 20 应急救护培训

【案例 5】

“情暖夕阳·孝老爱亲”敬老服务活动

在中秋、重阳等传统节日期间，组织师生前往 6 家老年公寓开展敬老爱老系列公益活动，通过文艺表演、养生功法八段锦教学、保健推拿、健康科普讲座及情感陪伴等多种形式，为老人送去温暖与关怀，累计服务时长超过 500 小时。

四、文化传承与创新成效

4.1 红色文化育人体系深耕实践

学校持续深化“红色走读”主题教育实践活动，不断完善“学、研、践、悟、创、传”六位一体育人模式：

多维学习：在《红色文化》《红色卫生文化概论》等课程中系统融入红色历史与人物故事教学；组织学生集体观看红色影片、研读红色经典书目、利用网络平台开展自主学习，全方位汲取红色文化养分。

深度探讨：鼓励师生共同挖掘整理红色史料，开展互动式研讨与深度交流，重点发掘和利用河南本土红色教育资源，增强红色教育的贴近性和感染力。

实践传承：定期组织学生前往焦裕禄纪念馆、红旗渠等红色教育基地开展实地研学与实践锻炼，在沉浸式体验中传承红色基因，弘扬奋斗精神。组织学生开展 10 场实地走访活动，通过亲身体验革命历史遗址和红色教育基地，使学生深刻感悟红色精神的时代内涵，自觉传承红色基因，增强爱国主义情感和历史使命感。

4.2 传统文化传承与创新融合发展

聚焦中医药文化传承与创新发展，积极开展特色文化活动：

【案例 6】

成功举办第二届“药香承千年·妙手画乾坤”中药手绘作品展览会

本届活动规模较首届进一步扩大，累计吸引超过 500 人次到场参观，共有 200 名学生积极参与创作，征集到各类手绘作品 350 件，最终精选 100 幅优秀作品进行展览。活动以劳动教育为主线，紧密结合《中药学》《方剂学》等专业课程内容，引导学生运用艺术手法展现中医药文化的深厚底蕴，重温中医药宝库的创造历程，进一步增强学生的文化自信与传承使命。

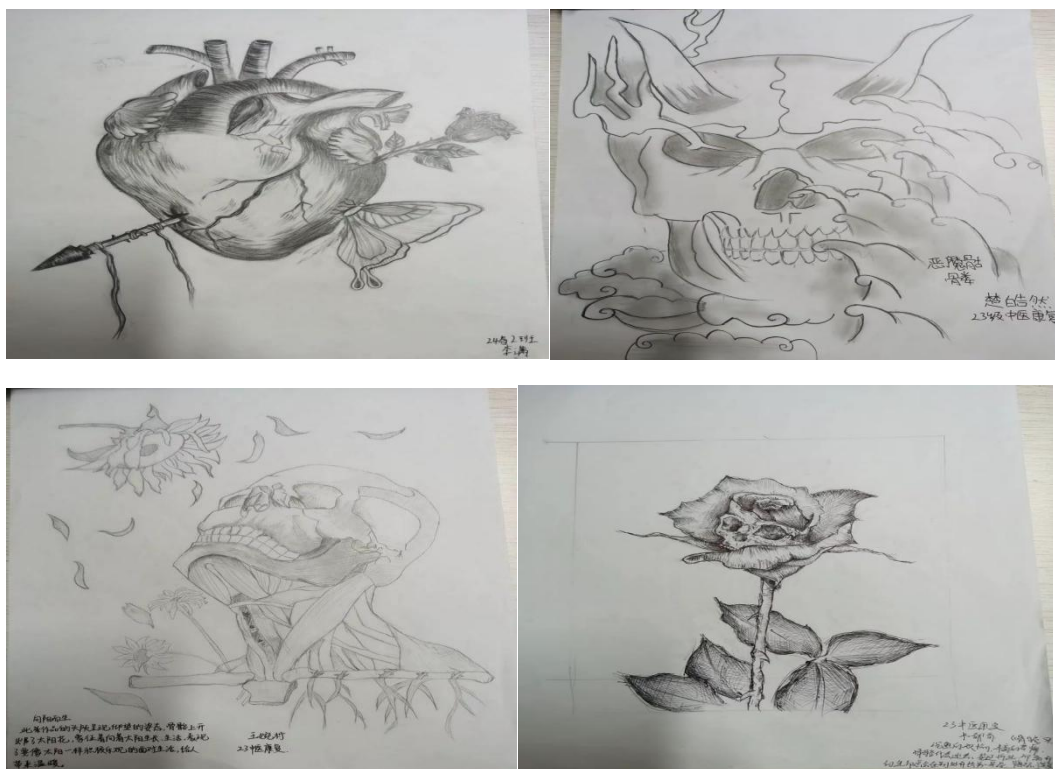


图 21 手绘图展示

【案例 7】

开展“溯源本草·问道中原”中医药文化研学活动

暑期组织 120 余名学生赴河南庚贤堂中医药文化博物馆开展研学实践。通过实地考察中药材的采购、加工及仓储流程，与一线药农、药师深入交流，学生加深了对中医药文化的理解和认同，同时锻炼了实践动手能力和人际沟通能力。



图 22 参观研学河南庚贤堂中医药文化博物馆

4.3 文艺服务基层能力与质量提升

学校“文艺轻骑兵”志愿服务持续优化服务内容与形式：

精品创作：围绕“讲党史、唱党歌、跟党走”主题，创作编舞蹈、戏剧、声乐、器乐等4部文艺作品，融入地方文化特色与时代精神。

基层巡演：深入街道、社区、工厂、特殊教育学校及福利院等基层单位开展5场文艺演出，以群众喜闻乐见的形式传播“四史”知识，既丰富了市民文化生活，又有效激发了基层群众的爱党爱国热情，获得社会各界的广泛好评。

五、国际合作质量

作为一所立足中部地区的职业中职院校，学校当前主要致力于服务本省经济社会发展，尚未系统开展国际合作。在未来发展规划中，学校将通过不断提升办学实力和专业建设水平，逐步探索国际化发展方向，拓展对外交流渠道。

六、产教融合与协同育人

6.1 教育教学改革落地实施

1. 计划试点1.5+1.5人才培养模式。坚持优势互补、资源共享、互惠共赢的原则，深化校院合作，在护理专业率先开展“校院融通、全程共育、分段实施”的“1.5+1.5”人才培养模式改革，与北京妇产医院合作举办冠名班，共同推进合作育人、合作就业。学生前三个学期在校学习基础与部分专业课程；第四学期进入冠名医院学习专业课程并进行临床实践，实现“教室进医院，课堂进病房”；第五至六学期

在冠名医院完成实习，有效衔接课堂与临床、理论与实践，培养“零适应期”高素质人才，实现“零距离”上岗。

2. 计划推行现代学徒制。与北京妇产医院、商丘京德口腔医院、深圳万丰医院等合作，在护理、口腔修复、中医康复等专业实施“三段理实交互”现代学徒制人才培养模式。

3. 计划推行“1+1+1”校企联合培养模式。依托宠物养护与经营专业，与知名宠物医院开展合作，共同推进校企协同育人。

“1+1”校企联合分段培养模式，是指学生在校学习与企业实践交替进行的一种深度合作育人机制。具体安排为：第一学年，学生在校内系统完成公共基础课程与专业基础课程的学习，筑牢理论根基；第二学年，在继续完成校内专业课程教学的同时，安排学生进入企业开展实训与认识实习，初步建立岗位认知；第三学年，组织学生进入合作企业开展跟岗实习，在实际工作场景中提升综合职业能力，实现从学习到就业的有效过渡。

6.2 校企合作项目深化拓展

学校所设护理学、口腔修复工艺等专业具有显著的实践应用特征，对学生的临床技能与职业素养要求较高。为强化实践教学环节，学校正积极推进与深圳万丰医院、北京妇产医院、商丘京德口腔医院等医疗卫生行业优质机构之间的合作，共同探索“师带徒”人才培养试点。该模式采用“1+1”

分段培养机制：前一阶段为期一年，以学校为主体开展理论教学，并安排学生至合作医院进行临床见习；后一阶段同样为一年，教学重心转移至企业，由学校专任教师、企业培训师及岗位导师联合授课。每月在企业集中安排 3 - 6 天的理论教学，实践教学则根据不同岗位需求灵活开展，学校教师与企业师傅共同指导，其中岗位技能训练主要由企业师傅承担。日常教学中，借助网络 QQ、微信等平台开展在线答疑与互动辅导；实操训练则贯穿于企业日常工作中，实现“做中学、学中做”。目前，深圳万丰医院与北京妇产医院已成为学校稳定的实习教学基地，为人才培养提供坚实支撑。

6.3 典型项目建设成效凸显

以口腔修复工艺专业与商丘京德口腔医院的深度协作为例，该项目已成为学校校企合作的典范，取得了显著成效：

在双向交流方面，学校定期选派专业教师赴企业进行临床实践，提升教师专业水平；同时邀请企业专家进校开展专题讲座、指导学生实训，全年实现双向交流 60 余人次，有效促进了校企资源互融互通。



图 23 教师进修学习

在学生培养方面，学生在企业见习和实习期间深度参与实际诊疗辅助工作，显著提升了其职业技能水平与医患沟通能力。该专业毕业生就业率高达 99%，受到用人单位普遍好评，体现出校企协同育人的显著优势。



图 24 学生实习

6.4 志愿服务队伍品牌化塑造

学校着力推动“星火燎原 医心向党”志愿服务队向规范化、品牌化方向发展：

在组织建设方面，进一步完善志愿服务队章程，建立健全包括招募、培训、考核与激励在内的志愿者管理制度，已吸纳志愿者超过 100 名，形成“学校—一年级—班级”三级联

动组织体系。

在活动开展方面，紧密结合红色教育资源，组织学生重走红色足迹、访谈红色人物；同时聚焦健康服务领域，开展常态化、专业化的志愿服务，全年累计服务时长达 18000 小时以上。

在育人成效方面，通过“听、看、学、悟”等多种形式，引导学生传承红色基因、增强社会责任意识。志愿者在服务过程中不仅提升了专业技能，更培养了人文关怀精神，真正实现了“在服务中成长，在奉献中成才”。

七、发展保障与质量建设

7.1 政策引导与制度体系优化

学校持续深化制度建设，以“废改立”为抓手推进治理体系现代化，按业务领域将制度划分为七大类，修订完善《教职工考核办法》《教学质量监控细则》等 25 项关键制度，并编印新版《制度汇编》，组织各部门系统学习与落实。

在制度执行层面，通过平台公开所有规章制度，便于教职工随时查阅；将制度执行情况纳入年度考核指标体系，构建全覆盖的监督机制，坚持有责必问、问责必严，积极营造“按制度办事、靠制度管人”的良好治理生态。

7.2 质量保障体系全面升级

为营造良好的教育氛围，学校持续优化质量保障体系。具体而言，质量保障体系在 2025 年进行全面升级，重点围绕

监控架构的完善与评价机制的优化展开。学校构建了健全的三级教学质量监控体系，涵盖学校、处室和教研组三个层级，通过优化常规检查、定期检查及专项检查这“三项检查”机制，实现对教学全过程的精细化监控。同时，评价机制也得到显著升级，学校全面落实学生评教、教师评教、教学督导评教以及教师评学这“四项评价”，并积极引入企业专家参与教学评价，从而构建起多元主体共同参与的评价体系。评价结果将及时反馈，并直接应用于教学改进，推动教学质量不断提升。



图 25 荣阳教育局领导一行莅临指导教学工作



图 26 教师集体备课与业务能力考核

7.3 经费投入机制精准高效

在经费投入方面,学校确保资金使用的精准与高效。2025年,学校进一步加大经费投入力度,总投入较2024年增长15%。资金重点用于三个方面:一是教学设施改善,计划投入资金升级改造12个校内实验室,新增实训设备300台(套),使教学科研仪器设备总值达到540余万元;二是校园建设提质,安排专项资金用于校园绿化、公寓升级和信息化建设等项目,显著改善办学条件及师生学习生活环境;三是师资培训保障,单独列支师资培训经费,支持教师参加各类培训和学术会议,为双师型队伍建设提供坚实保障。

7.4 多元监控机制持续强化

此外,学校强化多元监控机制,通过多措并举确保教学质量。一方面,加强督导队伍建设,扩充教学督导委员会成员规模,聘请8名行业专家和退休骨干教师担任专职督导员,全年计划开展听课评课300余节;另一方面,推动学生参与管理,完善学生教学反馈信息员制度,聘任80名学生信息员,定期收集并反馈教学意见,确保教学问题得到及时整改。学校还通过领导干部听课、教学督导检查、日常教学督查及学生全员评教等多种措施,实现教学监控的全覆盖,从而保障教学质量稳步提升。

7.5 “双师型”教师队伍建设提质增效

在双师型队伍建设方面,学校注重提质增效。通过成立教师发展中心,开展“师德建设年”活动,强化师德教育,

并实施“青年教师传帮带”工程，目前已有 10 名青年教师接受指导。学校还积极举办教师说课比赛和教学竞赛，选派教师参加省市级比赛，累计获得省级奖项 5 人次。在双师素质强化方面，学校现有在岗教职员工 75 人，其中专任教师 68 人，生师比为 1:19.89；安排 20 人次教师赴医院实践锻炼，专任教师人均实践时间达 35%；8 名教师参加省级骨干教师培训，20 余人次外出参加学术会议和短期培训。目前，学校拥有省级名医 2 人、市级名医/名护 6 人，校级教学名师 10 人，专业带头人 5 人，骨干教师 12 人，双师型教师占比 52%。同时，学校优化兼职教师队伍，完善兼职教师资源库，新增 13 名来自医院和企业一线的专业兼职教师；开展兼职教师教学能力培训，兼职教师承担 38% 的实践课教学任务，企业兼职教师专业课课时占比达 90%。最后，学校健全考核评价机制，建立重师德、重能力、重业绩、重贡献的分类考核指标体系，实施按岗分类考核制度全面覆盖教学、科研及管理服务等各环节，考核结果直接与教职工岗位聘任、职称晋升、评优评奖及绩效分配挂钩，构建科学规范、导向明确的评价体系。通过细化考核指标、优化评价流程，充分发挥考核的激励与约束作用，推动形成争先创优、追求卓越的良好氛围。

7.6 专业结构动态调整与建设发展

1. 强化规划引领发展机制

专业建设指导委员会充分发挥统筹协调职能，系统制定

并动态调整专业建设发展规划。坚持以护理、口腔修复工艺两大专业为重点建设方向，持续加大投入，突出特色培育。在此基础上，稳步带动药品食品检测、宠物养护与经营等新兴专业协调发展。2025 年，教学运行平稳有序，教学质量监控与保障体系不断完善，专业建设成效初步显现。

2. 推进特色专业方向培育

紧密结合经济社会发展和健康服务需求变化，积极优化专业结构。护理专业在原有基础上增设老年护理、社区护理两个培养方向，中医康复技术专业新增小儿推拿特色方向，实现与区域产业和人才市场需求精准对接。通过开展“护理+中医”“老年护理专长班”等特色教学项目，累计培养具备多学科背景、适应复合岗位要求的技能人才 300 余名，有效增强了学生的就业竞争力。

3. 加强实训教学条件建设

持续改善实践教学条件，本年度新增建校内实验（实训）室 2 个，使校内实训场所总量达到 15 个。学校教学科研仪器设备总值显著增长，生均值达到 4174.4 元；生均校内实践教学工位数提升至 1.2 个/生，充分保障学生动手操作机会。同时，积极拓展校外实习资源，新增签约校外稳定实训基地 15 处，形成校内外互补、覆盖所有专业的实践教学基地网络。

7.7 课程改革与教学资源建设深化

1. 推动课程建设与教学模式创新

课程研究中心全面负责课程改革工作的规划与实施，本年度共征集项目教学、案例教学、情境教学等创新教学方法典型案例 35 项，并进行推广交流。混合式教学模式得到广泛推广，线上线下融合教学的课程覆盖率达到 85%，有效提升了教学效果和学生学习体验。

2. 优化课程体系与实践教学机制

以职业岗位能力和行业标准为依据，对现有课程体系进行系统性重构。进一步完善“校内仿真实训—临床见习—顶岗实习”三段式实践教学体系，必修实践实训课程开出率稳定保持 100%。深入推进护理专业医学基础课程整合改革，采用“以器官系统为中心”的教学模式，打破学科壁垒，促进医学基础课程与临床课程之间的深度融合与有效衔接。

3. 加快信息化教学资源升级

学校网络基础设施持续完善，教学资源库建设取得新进展。完成医学教学素材库、精品课程网站及电子图书资源的扩容与升级，其中电子图书总量已达 17658 册，较好地满足了师生教研学习需求，为开展线上线下混合式教学提供了坚实资源支撑。

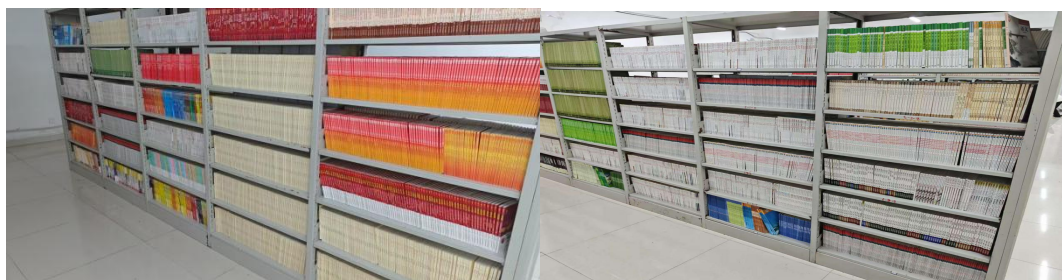


图 27 学校图书馆

7.8 中职医学专业发展新路径实践

7.8.1 当前发展现状分析

2025 年，中职医学专业发展呈现新态势：招生规模总体趋于稳定，生源素质稳步提高；通过持续优化各专业人才培养方案、加强实践技能培训，学生护士执业资格考试通过率和综合职业能力较往年均有提升。然而，当前发展仍面临诸多挑战，包括医疗卫生机构对人才学历要求不断提高、行业岗位需求日趋多元化、与高职和本科毕业生同台竞争压力加大等。

7.8.2 面临的重要机遇与挑战

重要机遇：随着健康中国战略的深入推进，人口老龄化程度加剧及三胎政策的全面实施，社会对老年护理、社区护理、康复护理及相关健康服务人才的需求呈现持续增长态势。同时，国家大力发展现代职业教育体系，推动中高职贯通培养和职业本科教育扩大招生，为中职医学学生提供了更多元、更畅通的升学与发展通道。

严峻挑战：医疗卫生行业对人才的专业素养和学历层次要求不断提高，中职毕业生在就业市场面临愈加激烈的竞争压力。目前，大部分专业课程的设置与市场实际需求之间存在一定程度的脱节，师资队伍在行业实践经验与能力方面仍有较大的提升空间。

7.8.3 发展对策

拓宽升学路径：深化与高校的合作，新增 3 所高校继续教育教学点，开设专科、本科学历继续教育课程；扩大高职班规模，优化语文、数学、英语及专业技能课程教学，提升学生升学竞争力。

优化人才培养：对接市场需求，增设口腔护理、安宁疗护等专业方向；修订人才培养方案，合理设置课程体系，强化人文素养与职业素质教育，注重创新精神与实践能力的培养。

提升执业资格考试通过率：将护资考试辅导融入日常教学，组建专项辅导团队，开展模块化、针对性培训；加强生源质量把控，调动学生学习主动性，力争护资通过率突破 90%。

拓展就业渠道：鼓励学生考取养老护理员、育婴员、保健按摩师等多类技能证书，扩大就业路径；深化与基层医疗机构、康养机构合作，开发新的就业岗位。

八、面临挑战与未来展望

1. 面临挑战

产教融合深度不足：校企合作仍以实习就业、技能培训为主，在人才培养方案共研、课程共建、科研协同等方面的深度合作有待加强。

师资队伍结构有待优化：部分专业双师型教师行业实践经验不足，高水平专业带头人、骨干教师数量需进一步增加。

办学特色不鲜明：在中医护理、老年康复等特色领域的品牌效应尚未充分凸显，与同类院校差异化竞争优势不明显。

2. 未来展望

学校将坚持以习近平新时代中国特色社会主义思想为指导，深入贯彻落实国家职业教育改革精神，以立德树人为根本，以高质量发展为主题，重点推进以下工作：

深化产教融合：健全政行企（院）校合作体制机制，建设高水平专业化产教融合实训基地，推动专业设置、课程内容、学习过程与市场需求、职业标准、工作过程精准对接。

强化师资建设：实施“名师工程”，引进行业领军人才与高水平专业带头人；加大双师型教师培养力度，建立常态化企业实践机制，提升教师行业实践能力。

打造办学特色：聚焦中医护理、老年康复、口腔修复等优势领域，培育特色专业品牌；深化传统文化与红色文化育人，形成独特的育人模式。

提升育人质量：持续优化人才培养体系，完善“岗课赛证”融合机制，提高学生职业技能与综合素质；拓宽升学与就业渠道，助力学生全面发展。

学校将始终坚守“服务国家发展、促进社会进步、勇担健康使命”的办学宗旨，为党育人、为国育才，培养更多高素质复合型医疗健康人才，奋力谱写学校高质量发展新篇章！

郑州城市管理中等专业学校

2025年12月11日